

NOVOEVANGELIZAČNÍ PASTORACE V LITOMĚŘICKÉ DIECÉZE VE STOPÁCH SLOVANSKÝCH VĚROZVĚSTŮ CYRILA A METODĚJE

New Evangelization Pastoral Care in the Litoměřice Diocese in the Footsteps of Slavic Missionaries Cyril and Methodius

Patrik Maturkanič – Ivana Tomanová Čergetová –
Aleksander Kobylarek – Jan Zimny

DOI: 10.17846/CL.2022.15.2.170-194

Abstract: MATURKANIČ, Patrik – TOMANOVÁ ČERGETOVÁ, Ivana – KOBYLAREK Aleksander – ZIMNY, Jan. *New Evangelization Pastoral Care in the Litoměřice Diocese in the Footsteps of Slavic Missionaries Cyril and Methodius*. The aim of the research study is to point out the significance of Cyril and Methodius in the geographical location of the Litoměřice diocese in the 21st century. Through research, we tried to get an idea of the perception of terms such as the new evangelization, pastoral care, or the importance and priority categorization of Cyril and Methodius among the current residents of the region. The research group consisted of 563 respondents – 37% women (N = 208) and 63% men (N = 355). The age distribution of the research participants was varied and included in several age groups without age restrictions. Regarding the religious structure, 58% (N = 328) of the participants were unaffiliated, 38% (N = 213) claimed to be Christian and 1% (N = 5) Jewish, another religion was defined by 3% (N = 17) of the participants in research. We divided the participants into several groups according to the size of their place of residence. The results of our research point to insufficient knowledge about the significance of Cyril and Methodius and their pastoral and missionary activities.

Keywords: *new evangelization, pastoral care, diocese of Litoměřice, Cyril and Methodius, northern Bohemia*

Teoretická východiska

Boží Syn se stal člověkem, aby spasil, zachránil celý svět (srov. *Jn 3,16*). V této souvislosti zastáváme názor, že evangelium má být zvěstováno člověku bez jakéhokoliv rozdílů (srov. *Mt 28,19-20, Mk 16,15*), vždyť každá lidská bytost je stvořena k obrazu Božímu (Jančovič 2020, 191). Je důležité ho prezentovat srozumitelným a přijatelným způsobem. Máme zde na mysli noveevangelizační pastorační (Hlad 2021, 6-28; Máhrik 2020, 43-52; Krupa 2003; Šuráb 2011; Knapík – Kosturková 2019, 120-124), která má v úmyslu přinášet světlo radostné zvěsti všem společenským vrstvám a třídám (Budayová 2020; Bursová – Akimjaková 2021, 161-186; Adam 2019, 53-69) a jejím vlivem zevnitř přetvářet lidi samotné, vytvářet z nich nové lidstvo (srov. *Gal 6,15; 2 Kor 5,17; Zjv 21,5*). Účelem evangelizace je dosáhnout právě této vnitřní proměny, aby působnost evangelia přetvářela srdce “naslouchajících” lidí, jenž ve svém prostředí jsou ochotní přijmout poselství Ježíše Krista (Ivanič 2016, 123-130). Je třeba evangelizovat kulturní humánní prostředí, které má

zušlechťovat nejen tělesnou, ale především duševní stránku člověka (Trnka – Lorencová 2022, 116-117; Lorencová 2011, 181; Lamprou – Zozulaková 2019, 33-42; Králik et al. 2018, 63-76). Vždyť v těchto intencích dostává tato dějinná a společenská stránka entologický a sociologický význam, ale především transcendentní, tedy existenční rozměr. Národy, ale i jejich území se vyznačují určitým vlastním specifíkem. Tak je to i se dvěma kraji (ústecký a liberecký), ležícími na severu Čech, které převážně zapadají do české církevní provincie litoměřické diecéze, založené 3. července 1655. Diecéze se rozprostírá na ploše 9 393 km² a nachází se zde 580 stojících kostelů a kaplí, které jsou rozděleny do 10 vikariátů (děkanátů), a to obvykle podle názvu krajských nebo okresních měst daného území. V diecézi, která je zasvěcena svatě Zdislavě, je celá řada historicky významných kostelů, poutních míst, pět baziliky minor, ale především litoměřická katedrála sv. Štěpána z 11. století. V čele stojí 20. litoměřický biskup Msgr. Jan Baxant, pod kterého jurisdikcí ve svěřených 384 farnostech působí v aktivní duchovní službě 105 kněží, a to včetně řeholníků (33), ale i kněží důchodového věku. Na území celé diecéze žije 1 363 000 obyvatel, ze kterých se ke katolické víře hlásí jen 160 000 lidí. Pravidelné nedělní bohoslužby navštíví podle sčítání cca 8 000 věřících. I z těchto statistických údajů můžeme vyčíst, že jde o diecézi misijního charakteru, kde ateizace, zapříčiněná především nejen důsledkem nechtěného vystěhování obyvatelstva, ale i konzumní dobou (ODKAZ dltm.cz). Obyvatelstvo severních Čech je na rozdíl od ostatních oblastí České republiky z národnostního složení nejrůznorodější. Tento typický element severu vyplývá především z faktu, že po druhé světové válce proběhla, a to zvláště v pohraničních oblastech, velká migrace obyvatelstva (tzv. Benešovy dekrety). Proto můžeme například v přístavním padesátitisícovém městě Děčín nebo na počet obyvatelů stejném lázeňském městě Teplice nebo ve dvou statisícových krajských univerzitních metropolích v Ústí nad Labem a v Liberci, potkávat veliké zastoupení Slováků, Poláků, Ukrajinců, Němců, Rusů, Vietnamců, slovenských Rómů, ale i nemalou, několika tisícovou komunitu Arabů, hlásících se převážně k muslimské víře (Roubalová et al. 2021, 57-74). Toto „pestré“ pohraniční spektrum vede místní obyvatelé k vzájemné snášenlivosti, k možnostem vzájemné úcty, tolerance, ale i hledání nových výzev, ukazujících směr trvalých hodnot (Žalec – Pavlíková 2019, 39-48; Vivoda 2011, 157-168; Zaviš et al. 2019, 44-53).

Ačkoliv uběhlo téměř 12. století, kdy Velkou Moravu navštívili Cyril a Metoděj (Ivanič – Hetényi 2017, 27-34), přece z odkazů těchto svatých věrozvěstů žije i současná středoevropská společnost (Hetényi – Ivanič 2021, 417; Hlad 2021, 12; Judák 2021, 14-16; Zozulaková 2016, 149-157; Taneski 2020, 208-223).

Zvláště místa, které jsou poznamenána tradicí předků, jejich odkazem, ale také svědectvím víry, jíž žije i současná generace 21. století. Jsou zde ovšem regiony, které svým misijním charakterem vypovídají o jiném, tzv. ateistickém směru, ve kterém severní Čechy zastávají prioritní postavení, jak vyplývá z výše napsaných dat. Na druhé straně se zde nabízí zcela otevřený prostor nové evangelizaci, kterou dle příkladu slovanských apoštolů lze i dnes zprostředkovat inkulturní, dynamický proces ve světle pozitivních společenských proměn. Může se tak dít nejen vhodnou edukační výukou (Al-Rahmi, Ali Mugahed et al. 2021, 7893; Soria-Barreto, Karla et al. 2021, 13813; Králik – Máhrík 2019, 8896-8900; Reimer 2021; Reimer 2016, 223-248), náboženskou osvětou v kontextu různých humanitních směrů, moderních sociálních prostředků (Pavlíková – Žalec 2019, 1015-1026; Majda 2016), ale především svědectvím života, založeném na bliženecké lásce. Zrovna dnešní covidová doba nabízí široké pole možností, jak se zachovat správně ve vztahu k druhému člověku (Petrovič et al. 2021, 10826; Ionescu, Tiberiu Constanti et al. 2021, 1541; Ionescu, Tiberiu Constanti et al. 2022, 452; Pavlíková et al. 2021, 10350; Hašková et al. 2020, 106-112; Otrřisal – Ralbovská 2022)

Nová evangelizace a její pastorační průnik chce pod záštitou svatých Cyrila a Metoděje ukázat i v misijním severočeském prostředí, že akcelerace humanitní existence lze dosáhnout v kontextu hledání trvalé Pravdy (srov. Jn 14,6), ukazující smysl života (Krupa 1998, 39-43; Gavendová 2016,

47-61; Horáčková et al. 2022, 37-44) směřující k oslavě Boží (Jančovič 2019, 133). Na to, jakým způsobem vnímá současná "litoměřická" společnost poselství a odkaz svatých věrozvěstů jsme se dověděli prostřednictvím výzkumu, o němž pojednává tento příspěvek.

Hlavním cílem této studie bylo získat podrobnější informace o představách a vnímání postav svatých Cyrila a Metoděje v litoměřické diecézi, a to se specifickým zaměřením na využití těchto postav v pastorační a evangelizační praxi. V našem bádání jsme si položili výzkumní otázku: *V jakých intencích je v dnešní době možné v lokalitě litoměřické diecéze využití postav Cyrila a Metoděje pro účely novoevangelizační pastorace a jaký význam sehrává cyrilometodějská úcta v pozitivní evangelní výzvě u nevěřících?* V rámci této otázky jsme si stanovili dílčí podotázky tohoto znění: *Mají obyvatelé litoměřické diecéze dostatečné znalosti o základních pojmech, jako je nová evangelizační pastorace? Jak vnímají postavy Cyrila a Metoděje a jakou prioritní kategorizaci dávají těmto postavám? Existují rozdíly ve stanovených otázkách na základě věku, pohlaví či velikosti bydli?*

Metoda

Výzkumný design

Při realizaci výzkumu jsme si zvolili výzkumný design studie, který byl nejbližší cíli výzkumu. Nejvhodnější se nám pozdával neexperimentální výzkumný plán – deskriptivní studie s prvky srovnávací studie – a výsledky získané na základě měření jsme analyzovali pomocí základních deskriptivních a inferenčních statistických metod. Výzkumný soubor byl získáván záměrným výběrem. Sběr dat proběhl od dubna do července 2021 v České republice.

Metody statistického zpracování

Výsledky byly zkoumány prostřednictvím popisné statistiky, kontingenčních tabulek a pomocí testu nezávislosti proměnných v kontingenční tabulce. Test nezávislosti proměnných předpokládá, že náhodné proměnné X a Y jsou nezávislé, tedy hodnoty jedné proměnné neovlivňují hodnoty druhé proměnné. Závislost mezi proměnnými může být buď jednostranná (asymetrická) nebo vzájemná (symetrická), kdy se obě proměnné ovlivňují navzájem. Pro testování nezávislosti dvou kategoriálních proměnných v kontingenční tabulce bez ohledu na směr jejich závislosti byl použit Pearsonův chí kvadrát test. Nulová hypotéza tohoto testu předpokládá, že obě proměnné jsou na sobě nezávislé. Tuto nulovou hypotézu testujeme na určené hladině významnosti α , že proměnné jsou nezávislé, oproti alternativě, že mezi proměnnými existuje závislost. Hypotézy zapíšeme následujícím způsobem:

$$H_0: n_{ij} = \frac{n_{i.} \cdot n_{.j}}{n}$$

$$H_1: n_{ij} \neq \frac{n_{i.} \cdot n_{.j}}{n},$$

kde značí četnosti v kontingenční tabulce, kde $i = 1, 2, \dots, r$ značí kategorie proměnné X a $j = 1, 2, \dots, s$ značí kategorie proměnné Y.

Testové kritérium χ^2 je definováno jako:

$$\chi^2 = \sum_{i=1}^r \sum_{j=1}^s \frac{(n_{ij} - n'_{ij})^2}{n'_{ij}}$$

kde Čím větší jsou rozdíly mezi kategoriemi zkoumaných proměnných, tím větší je testovací kritérium χ^2 .

Předpokladem použití tohoto testu je, aby teoretické četnosti, kde je méně než 5 pozorování, tvořily méně než 20% polí kontingenční tabulky. Jednotlivé kategorie proměnných lze slučovat, aby tento předpoklad byl splněn.

Výzkumný soubor

Výzkumný soubor byl tvořen z 563 respondentů, kteří se výzkumu zúčastnili. Všichni respondenti pocházeli z České republiky, a to konkrétně z litomeřické diecéze. Ze všech respondentů, 37% tvořilo žen (N = 208) a 63% mužů (N = 355). V rámci jednotlivých věkových skupin, byly zastoupeny nerovnoměrně. Účastníky výzkumu jsme rozdělili do pěti věkových skupin: do 18 let bylo 8 % účastníků (N = 43), ve věku 18–25 let se jednalo také o 8% účastníků (N = 43), v rozmezí 25–40 let jsme měli druhou nejpočetněji zastoupenou skupinu účastníků v rozsahu 25% (N = 142), přičemž největší skupina byla ve věku od 41 do 49 let v rozsahu 47% (N = 263). Poslední věkovou skupinou byli účastníci nad 60 let, kterých bylo 13% (N = 72).

Od účastníků výzkumu jsme také získávali údaje o jejich vyznání. Cílová skupina byla rozčleněna na čtyři podskupiny, přičemž jsme se zaměřili na nejvýznamnější zastoupená náboženství v České republice. Více než polovina účastníků výzkumu (58%) přiznala, že je bez vyznání (N = 328). Ke křesťanskému vyznání bylo přiřazeno 38% osob (N = 213) a k židovské víře pouze 1% (N = 5). Jiná náboženství definovala 3% účastníků výzkumu (N = 17).

Účastníci výzkumu byli rozděleni i na základě velikosti místa jejich bydliště do pěti skupin. Obyvatel z vesnic bylo 19% (N = 106), z města do 10.000 obyvatel bylo 21% (N = 121), z města od 10.000 do 50.000 obyvatel bylo 31% (N = 177), z města od 50.000 do 100.000 18% (N = 102) a z města nad 100.000 obyvatel bylo 10% (N = 57). Podrobnější informace o účastnících na výzkumu z pohledu jednotlivých okresů kraje uvádíme v Tabulce 1.

Měřicí nástroje

V našem výzkumu nebyly využity standardizované dotazníky. K účelu zjišťování základních demografických údajů jsme vytvořili sociometrický dotazník. Účastníci výzkumu odpovídali na devět otázek, z nichž jsme se ptali na cyrilometodějskou tematiku v kontextu vnímání náboženských hodnot a tradic v životě respondentů. Prvních pět otázek se vztahovalo k obecným postojům a předpokladům vnímání církve a příslušnosti k ní. V dalších otázkách jsme se soustředili už přímo na již zmíněnou cyrilometodějskou materii.

Výsledky

Při hodnocení výzkumných dat jsme si účastníky bádání popsali z pohledu deskriptivní statistiky obyvatel kraje v prvním kroku. V následující části prezentujeme údaje ve frekvenčních tabulkách formou sloupcových a koláčových grafů. Následující část studie vypovídá o odpovědích na jednotlivé dotazy našeho dotazníku.

V první otázce jsme se účastníků ptali, zdali se *setkali někdy s termínem „Nová evangelizace“, případně jaký mají vztah k novoevangelizačnímu chápání*. Respondenti měli možnost si vybrat jednu ze čtyř odpovědí, které vyjadřovaly informaci o tom, zda se s daným pojmem už někdy setkali. Z celkového počtu účastníků výzkumu znalo předložený termín společně 13% osob. Z toho 8% (N = 43) daný termín znalo a mělo k němu pozitivní vztah, 5% osob (N = 26) mělo k němu pasivní vztah. Tento termín zaznamenalo 20% účastníků výzkumu (N = 113) a 68% osob (N = 381) se s termínem nesetkalo a neslyšeli jej (Tabulka 2, Graf 1).

Další dotaz, který jsme položili, byla otázka: *Co si představujete pod pojmem pastorační*? Respondenti opětovně měli možnost si vybrat jednu ze čtyř odpovědí. Odpověděli následovně: „nevím“ – 47% osob (N = 263), „církevní aspekt v různých formách běžného života“ – 43% účastníků (N = 240), „element vyznačující se psychologii dobrých vztahů“ – 6% osob (N = 36) a „aspekt sociálních služeb“ – 4% (N = 24). Grafické zobrazení údajů (Tabulka 3) je uvedeno v Grafu 2.

Další otázka byla spojena s tématem novoevangelizační pastorační. V tomto dotazu byly spojeny oba pojmy z předchozích dvou otázek dohromady. Ptali jsme se: *Jakou roli zastává „litoměřická“ katolická církev v novoevangelizační pastorační*? Výsledky uvedené v Tabulce 4 a znázorněné v Grafu 3 nám říkají následující údaje: 11% účastníků výzkumu (N = 63) vnímá, že církev se angažuje v tomto tématu, ale málo; 6% osob (N = 32) vnímá pasivitu církve a její nedostatečnou prospěšnost a 5% osob vnímá angažovanost církve v dostatečné míře. Nejvíce účastníků výzkumu (77% a tedy N = 440) označilo odpověď na tuto otázku možností „nevím“.

Ve čtvrté otázce jsme se věnovali obecnějšímu přehledu o náboženských preferencích účastníků výzkumu (Tabulka 5, Graf 4), přičemž jsme se zeptali: *„V celé litoměřické diecézi o rozloze 9 393 km² žije v současné době cca 1 363 000 obyvatel. Kolik z nich, podle Vašeho názoru, se při posledním sčítání v roce 2011 přihlásilo ke katolické víře?“* Respondenti odpověděli následovně: 10% (N = 56) označilo hodnotu 0,5%, 19% (N = 108) označilo hodnotu 1%, 42% (N = 239) označilo hodnotu 5%, 22% (N = 124) označilo hodnotu 10% a 6% (N = 36) označilo hodnotu 15%.

V našem výzkumu jsme pokračovali další otázkou: *Kolik lidí, podle Vašeho názoru, v celé litoměřické diecézi navštěvuje nedělní bohoslužby?* Výsledky uvádíme v Tabulce 6 a znázorňujícím Grafu 5. Účastníci výzkumu odpověděli označením jedné ze šesti odpovědí: 0,1% odpovědělo 12% respondentů (N = 66), 0,5% – odpovědělo 16% respondentů (N = 89), 1% – odpovědělo 21% respondentů (N = 121), 3% – odpovědělo 23% respondentů (N = 128), 5% – odpovědělo 19% respondentů (N = 108) a 10% – odpovědělo 9% respondentů (N = 51).

Dalšími otázkami jsme se soustředili na vnímání postav Cyrila a Metoděje v kontextu kategoriální hodnocení (Tabulka 7, Graf 6). Položili jsme následující otázku: *V jaké prioritní kategorii hodnotíte postavy Cyrila a Metoděje?* Respondenti měli možnost odpovědět výběrem ze čtyř možností a to následujících: historické, náboženské, intelektuální nebo politické osobnosti. Z odpovědí vyplývá, že 54% respondentů (N = 306) vnímá postavy Cyrila a Metoděje, jako historické osobnosti. Následně 25% účastníků výzkumu (N = 25%) hodnotí jejich prioritní kategorii jako náboženskou, 18% (N = 104) jako intelektuální a 2% respondentů (N = 14) je vnímá jako politické osobnosti.

Mezi naše další otázky jsme zařadili otázku sloužící k získávání názoru o významu těchto osobností (Tabulka 8, Graf 7). Zeptali jsme se: *Shrávají, podle Vašeho názoru, postavy Cyrila a Metoděje důležitý význam v místě (společnosti), ve kterém žijete?* Respondenti odpověděli nejčastěji (34%), že tyto postavy nemají význam ve společnosti (N = 189). Následně označovali frekventovaně ve 28%

¹ Sběr výzkumných dat proběhl od dubna do července 2021 v České republice, kdy ještě nebyli známe výsledky sčítání obyvatel 2021, které proběhlo od 27. března do 11. května 2021. První výsledky *Sčítání 2021* zveřejnil Český statistický úřad dne 13. ledna 2022. Proto jsme se řídili daty ze sčítání obyvatel z roku 2011 (ODKAZ czso.cz).

odpovědí, že „sehrávají, ale v malé míře“ (N = 157) a 21% označilo odpověď „nevím“ (N = 118). V rozsahu 18% (N = 99) odpověděli respondenti „sehrávají v dostatečné míře“.

Poslední uzavřenou otázkou byla otázka: *Na jakých základech lze postavit novoevangelizační pastoraci severních Čech v pozitivním chápání Cyrila a Metoděje?* V této otázce respondenti měli možnost odpovědět výběrem ze čtyř možností: „na věrohodné tradici, opírající se o kulturní život“ – označilo 26% účastníků (N = 147), „na prohlubující bázi duchovního života“ – označilo 10% účastníků (N = 58), „na globalizačním ekumenickém snažení“ – označilo 5% účastníků a „nevím“ – označilo 58% účastníků výzkumu. Podrobnější údaje uvádíme v Tabulce 9, jež znázorňuje Graf 8.

Dotazník byl uzavřen otevřenou otázkou: *Slyšel, případně navštívil jste někdy kostely nebo kaple zasvěcené svatým Cyrilu a Metodějovi na území litoměřické diecéze? Pokud ano, dokážete napsat kde?* Většina respondentů uvedla, že kostely nebo kaple zasvěcené svatým Cyrilu a Metodějovi na území litoměřické diecéze nenavštívili nebo že o nich nikdy neslyšeli (59%). Dalších 35% respondentů nevedlo žádnou odpověď. Respondenti, kteří uvedli, že navštívili, uvedli následující lokace: Velehrad, Dubí, Šluknov, Svijanský Újezd, Říp, Radhošť, Pustěny, Brozany nad Ohří, Litoměřice, kostel sv. Cyrila a Metoděje v Praze.

V následující části jsou uvedeny statisticky významné rozdíly vypočítané pomocí Pearsonova chí-kvadrát testu nezávislosti proměnných v kontingenční tabulce:

A) Porovnání podle velikosti města či vesnice

U otázek *Setkal/a jste se někdy s termínem "Nová evangelizace", případně jaký máte vztah k novoevangelizačnímu chápání? Co si představujete pod pojmem pastorace? Jakou roli zastává "litoměřická" katolická církev v novoevangelizační pastoraci? V celé litoměřické diecézi o rozloze 9 393 km² žije v současnosti cca 1 363 000 obyvatel. Kolik z nich, dle Vašeho názoru, se při posledním sčítání v roce 2011 přihlásilo ke katolické víře? Kolik lidí, dle Vaše názoru, v celé litoměřické diecézi navštěvuje nedělní bohoslužby? V jaké prioritní kategorii hodnotíte postavy Cyrila a Metoděje? Sehrávají, dle Vašeho názoru, postavy Cyrila a Metoděje důležitý význam v místě (společnosti), ve kterém žijete? Na jakých základech lze postavit novoevangelizační pastoraci severních Čech v pozitivním chápání Cyrila a Metoděje?* nebyla nalezena statisticky významná závislost na velikosti místa trvalého bydliště na 5% hladině významnosti.

B) Porovnání podle pohlaví

U otázky *V jaké prioritní kategorii hodnotíte postavy Cyrila a Metoděje?* Byla prokázána závislost na pohlaví na 1% hladině významnosti (P-hodnota Perasonova chí-kvadrát testu: 0,004). Obě skupiny nejčastěji uváděly „historické osobnosti“, ale ženy tuto odpověď uváděly výrazně častěji (u žen 60,6%, u mužů 47,4%).

U otázky *Jakou roli zastává "litoměřická" katolická církev v novoevangelizační pastoraci?* byla prokázána závislost na pohlaví na 1% hladině významnosti (P-hodnota Perasonova chí-kvadrát testu: 0,001). Ženy oproti mužům výrazně častěji odpovídaly „nevím“. Možnost „nevím“ však převládá u obou skupin. Muži častěji odpovídali, že „Církev je v tomto směru pasivní, tj. bez prospěšných nápadů“ (na 3. místě, u žen na 4. místě). Ženy oproti mužům častěji uváděly, že „Církev se v tomto směru angažuje v dostatečné míře“ (na 3. místě, u mužů na 4. místě).

U otázky *Sehrávají, dle Vašeho názoru, postavy Cyrila a Metoděje důležitý význam v místě (společnosti), ve kterém žijete?* Byla prokázána závislost na pohlaví na 5% hladině významnosti (P-hodnota Perasonova chí-kvadrát testu: 0,014). Muži oproti ženám výrazně častěji odpovídali

„nesehrávají“ (u mužů 39,6%, u žen 30,7%). Dále byl významný rozdíl u odpovědi „nevím“, kterou odpovídalo 14,6% mužů a 26,4% žen.

U otázek *Setkal/a jste se někdy s termínem „Nová evangelizace“, případně jaký máte vztah k novo-evangelizačnímu chápání? Co si představujete pod pojmem pastorec? V celé litoměřické diecézi o rozloze 9 393 km² žije v současnosti cca 1 363 000 obyvatel. Kolik z nich, dle Vašeho názoru, se při posledním sčítání v roce 2011 přihlásilo ke katolické víře? Kolik lidí, dle Vaše názoru, v celé litoměřické diecézi navštěvuje nedělní bohoslužby? Na jakých základech lze postavit novo-evangelizační pastoreci severních Čech v pozitivním chápání Cyrila a Metoděje?* Nebyla nalezena statisticky významná závislost na pohlaví na 5% hladině významnosti.

C) Porovnání podle věku

U otázky *Co si představujete pod pojmem pastorec?* byla zaznamenána statisticky významná závislost na věku na 1% hladině významnosti (P-hodnota Perasonova chí-kvadrát testu: 0,000). Respondenti ve věku do 25 let a od 26 do 40 let nejčastěji uváděli „nevím“. Respondenti ve věku do od 41 do 59 let a ve věku 60 a více nejčastější uváděli „Církevní aspekt v rozličných formách běžného života“.

U otázky *V celé litoměřické diecézi o rozloze 9 393 km² žije v současnosti cca 1 363 000 obyvatel. Kolik z nich, dle Vašeho názoru, se při posledním sčítání v roce 2011 přihlásilo ke katolické víře?* byla zaznamenána statisticky významná závislost na věku na 1% hladině významnosti (P-hodnota Perasonova chí-kvadrát testu: 0,007). Všechny věkové skupiny nejčastěji uváděly 5%. Respondenti ve věku do 25 let, ve věku 26–40 let a 60 a více let jako druhou odpověď nejčastěji uváděli 10%. Respondenti ve věku od 41 do 59 let měli jako druhou nejčastější odpověď 1%.

U otázky *Na jakých základech lze postavit novo-evangelizační pastoreci severních Čech v pozitivním chápání Cyrila a Metoděje?* byla zaznamenána statisticky významná závislost na věku na 1% hladině významnosti (P-hodnota Perasonova chí-kvadrát testu: 0,005). Respondenti ve věku do 25 let, ve věku do 26 do 40 let a ve věku od 41 do 59 let nejčastěji uváděli „nevím“. Respondenti ve věku od 60 let a více nejčastější uváděli „Na věrohodné tradici, opírající se o kulturní život a jeho občanské osvěty“.

U otázky *V jaké prioritní kategorii hodnotíte postavy Cyrila a Metoděje?* byla zaznamenána statisticky významná závislost na věku na 5% hladině významnosti (P-hodnota Perasonova chí-kvadrát testu: 0,049). Všechny věkové skupiny nejčastěji uváděly „historické osobnosti“. Respondenti ve věku do 25 let a ve věku od 41 do 59 let měli jako druhou nejčastější odpověď „intelektuální osobnosti“. Respondenti ve věku 26–40 let a 60 a více let jako druhou odpověď nejčastěji uváděli „náboženské osobnosti“.

U otázek *Setkal/a jste se někdy s termínem „Nová evangelizace“, případně jaký máte vztah k novo-evangelizačnímu chápání? Jakou roli zastává „litoměřická“ katolická církev v novo-evangelizační pastoreci? Kolik lidí, dle Vaše názoru, v celé litoměřické diecézi navštěvuje nedělní bohoslužby? Sehrávají, dle Vašeho názoru, postavy Cyrila a Metoděje důležitý význam v místě (společnosti), ve kterém žijete?* nebyla nalezena statisticky významná závislost na velikosti místa trvalého bydliště na 5% hladině významnosti.

Diskuse

Z výsledků výzkumu, které se vážou k první otázce *Setkal/a jste se někdy s termínem „Nová evangelizace“, případně jaký máte vztah k novo-evangelizačnímu chápání?* v našem dotazníku vyplývá, že téměř dvě třetiny (68%) účastníků výzkumu nemá znalost a ani zkušenost s termínem „nová

evangelizace“ a nemají k tomuto tématu žádný vztah. Tato skutečnost může být zapříčiněna zejména dlouhodobým ateistickým myšlením Česka a celkovým nezajmem k religionistickým otázkám. Tento fakt se projevil i ve struktuře našeho výzkumného vzorku, kde 58% uvedlo, že je „bez vyznání“. Usuzujeme, že právě takové nastavení obyvatelstva vede k přirozenému nezajmu, resp. nedostatečné informovanosti o náboženských tématech. Postoj obyvatel je tedy v této věci očekávaný a předpokládatelný.

Na základě odpovědi v druhé otázce *Co si představujete pod pojmem pastorační? usuzujeme, že respondenti výzkumu si pojem pastorační spojují zejména s církevními aspekty (47% odpovědí). Téměř polovina (43%) dotázaných osob neumí odpovědět na otázku, co si pod pojmem pastorační má představit. Přitom 10% účastníků výzkumu si pastorační spojuje s psychologii dobrých vztahů a aspektem sociálních služeb. Tento fakt může být pro nás zajímavý zejména z pohledu dalšího zkoumání, jelikož propojení pastorační na psychologickou a sociální tematiku je v tomto kontextu jedinečný. Na základě těchto odpovědí můžeme vidět, že 1/5 osob, které vnímají pastorační, jako nějaký pojem, si spojuje tento termín právě s takovými službami a ne přímo s církevním pojetím.*

Odpovědi na naši další otázku související s činností církve v propojení novoevangelizační pastorační *Jakou roli zastává „litoměřická“ katolická církev v novoevangelizační pastorační? byly velmi sporné. Až 77% účastníků výzkumu označilo odpověď „nevím“. Takový výsledek si vysvětlujeme dvěma způsoby a to (1) že účastníci výzkumu skutečně nemají dostatečnou znalost dané problematiky a z daného důvodu označili předmětnou odpověď a/nebo (2) nakolik již v předchozích dvou otázkách jsme mohli identifikovat značnou neznalost problematiky, nebo ateistický postoj k tématu, toto se mohlo odrazit při odpovědích a respondenti mohli tuto odpověď označovat z toho důvodu, že jinou odpověď nepovažovali za vhodnou, resp. vybrali odpověď nejméně zavádějící.*

Z výsledků čtvrté otázky *V celé litoměřické diecézi o rozloze 9 393 km² žije v současnosti cca 1 363 000 obyvatel. Kolik z nich, podle Vašeho názoru, se při posledním sčítání v roce 2011 přihlásilo ke katolické víře?*, jsme se snažili zjistit, jak účastníci výzkumu vnímají četnost věřících ve svém regionu. Nezajímala nás ani tak správnost odpovědi, jako spíše subjektivní vnímání respondentů. Předpokladem bylo u 42% hodnota 5%, a tudíž 5% předpokládají, že jsou katolického vyznání. V tomto případě můžeme vnímat reálnost tohoto odhadu právě z pohledu sociálních kontaktů (Olečká et al. 2022, 5483), které umí lidé odhadnout a na základě svého okolí usuzovat na rozsah a četnost věřících ve svém okolí.

Jak jsme se ptali respondentů k účasti na nedělních bohoslužbách *Kolik lidí, podle Vašeho názoru, v celé litoměřické diecézi navštěvuje nedělní bohoslužby?*, vidíme zde mírný rozdíl v procentuálním hodnocení respondentů. Přičemž v předchozí otázce 42% účastníků výzkumu zhodnotilo, že přibližně 5% osob žijících v litoměřické diecézi se hlásí ke katolické víře, v této otázce se největší procento odpovědí shromažďuje kolem hodnoty 1% a 3%. Respondenti tedy sice vnímají, že 5% osob se hlásí k víře, avšak pouze 1% nebo 3% z nich navštěvují bohoslužby. Tyto hodnoty společně označilo 43% respondentů. Na úrovni totožných 5% se vyjadřuje pouze 19% obyvatel, což značí, že více než u poloviny lidí, které okolí vnímá, jako věřící, u nich nenevidují návštěvy bohoslužby, nebo je možná nevnímají. Může se samozřejmě jednat i o sníženou citlivost v této otázce, avšak přesto by bylo podnětné získat více informací o detailech u jednotlivých účastníků výzkumu, proč k tomuto rozdílu dochází.

V první otázce, která se věnovala tématu prioritní kategorie postavy Cyrila a Metoděje *V jaké prioritní kategorii hodnotíte postavy Cyrila a Metoděje?*, vidíme provázanost těchto postav s vnímáním úzce historickým. Respondenti výzkumu v rozsahu 54% vidí tyto postavy primárně jako historické osobnosti. Pouze ¼ respondentů (25%) je spojuje s náboženskými charaktery a 18% respondentů s intelektuálními charaktery. V politice význam Cyrila a Metoděje účastníci výzkumu

nevidí nějak významně (2%). Na základě těchto výsledků můžeme usuzovat, že postavy Cyrila a Metoděje ve vzorku respondentů, z nichž se 47% nehlásí k žádné víře, hodnotí většina z historického pojetí. Toto můžeme vnímat na jedné straně, jako pozitivní fakt, a to z toho důvodu, že povědomí o těchto postavách je udržováno v rámci učebních osnov historie a tudíž jejich důležitost je nepopíratelná. Avšak náboženský význam není až tak významně podporován. Jelikož 38% osob z výzkumu se hlásí ke katolické víře a pouze 25% označuje Cyrila a Metoděje, jako náboženské osobnosti, můžeme vnímat značný propad v jejich spojitosti s vyznáním a to o 13%. Předpokládáme tedy, že přestože účastníci výzkumu jsou katolíci, inklinují i k tomu, že tyto postavy nevztahují prioritně k náboženským konstantám. Toto téma by mohlo být zajímavé z hlediska budoucí osvěty a propojování myšlenkových stereotypů křesťanů, kteří mohou osobnosti víry vnímat více než v souvislostech historických postav. Tento způsob myšlení může v budoucnosti způsobit propad víry a důvěryhodnosti, jelikož je možné, že z historických postav se možná v budoucnosti pro člověka stanou mýtickými bytostmi, či pohádkovými, resp. snovými postavami. Stálo by za úvahu, jak lze využít tohoto faktu a předpokladu úpadku vnímání významu osobností tohoto typu v pedagogickém pojetí (např. ve výuce náboženství), potažmo v pastorační a evangelizační činnosti. Můžeme předpokládat, že je vhodné pracovat ve vztahové vazbě k těmto evangelizačním osobnostem u představitelů a reprezentantů katolické církve či samotných členů tohoto religiózního vyznání. Z pohledu psychologie můžeme vnímat potřebu současného člověka po silných vzorech a modelech hrdinů, kterými mohou být postavy Cyrila a Metoděje v budoucnu reprezentovány. Potřeba hledání modelů bezpečného připoutání a vztahování se ke vzorům se silným charakterem se může využít právě v této oblasti, jako je podpora filozofického myšlení a rozvoje křesťanského rozvoje (Ambrozy – Sagat 2019, 218-227; Akimjak et al., 2022, 47-54; Plašienková 2016, 246-248; Šuráb 2018).

Dále nás zajímala míra souhlasu s tím, jaký význam mají tito věrozvěsti pro lidi, když jsme se ptali: *Sehrávají, podle Vašeho názoru, postavy Cyrila a Metoděje důležitý význam v místě (společnosti), ve kterém žijete?* Význam postav Cyrila a Metoděje v dostatečné míře vnímá pouze 18% respondentů výzkumu. Dokonce 21% osob se k tomuto tématu neumělo vyjádřit. Tak vysoké procento může být zapříčiněno mírou nezájmu nebo-li historicko-náboženské nevědomosti, která může být očekávaná vzhledem k předchozím otázkám a tematickému zaměření výzkumu. Překvapující je pro nás fakt, že celkem 62% účastníků výzkumu nevidí význam postav Cyrila a Metoděje ve společnosti nebo jej vidí jen v malé míře. V návaznosti na předchozí vnímání těchto postav, jako historických osobností, můžeme chápat tuto vysokou frekvenci odpovědí jako očekávatelnou. Přesto je třeba říci, že tento výsledek výzkumníky překvapil. Důvodem je fakt, že i přesto, že tyto postavy jsou vnímány v kontextu historického a náboženského poselství, očekávali bychom, že budou spojovány s výraznější společenskou důležitostí. Na základě výsledků můžeme uvažovat o nedostatečné kulturní a historické identitě účastníků výzkumu, případně o možnostech podpory jejího budování v raném věku nebo v průběhu raného školního věku. V tomto období je nezastupitelnou osobou rodič nebo pedagog, případně katecheta, kteří by mohli podpořit důležitost postav Cyrila a Metoděje v hodnotové hierarchii dětí a budoucích obyvatel České republiky.

Během vyhodnocování výzkumných otázek nás poměr odpovědí výrazně nepřekvapil, avšak naše očekávání byla výrazně pozitivnější. Až 58% respondentů neumělo na otázku: *Na jakých základech lze postavit noveevangelizační pastoraci severních Čech v pozitivním chápání Cyrila a Metoděje?* odpovědět. Opět můžeme uvažovat nad nedostatečnými vědomostmi v náboženské oblasti, protože již při definování pastorace, jako činnosti církve byly odpovědi sporné. Avšak největší zastoupení (26%) v konkrétních otázkách má odpověď „na věrohodné tradici, opírající se o kulturní život a jeho občanské osvěty“. Z tohoto můžeme pokračovat v předchozích úvahách o tom, že postavy Cyrila a Metoděje jsou vnímány z pohledu historického a tradičního.

Na otevřenou otázku *Slyšel, případně navštívil jste někdy kostely nebo kaple zasvěcené svatým Cyrilu a Metoději na území litoměřické diecéze? Pokud ano, dokážete napsat kde?* jsme dostali několik odpovědí. Avšak setkáváme se zde s názorem, že sakrální památky jsou vnímány pouze, jako historické stavby, nebo jako turistický cíl. Velmi zajímavou pro nás byla odpověď: „Ano, ale zajímají mě jen jako skvost architektury, protože Bůh v nich už není a ani nikdy nebyl. Je to jen super vymyšlený byznys plán, co funguje více než 2000 let.“ Můžeme tedy vidět, že vnímání lokalit, které jsou spojeny s postavami Cyrila a Metoděje je pragmaticky a ne nábožensky orientované, což může být jednou z dalších výzev pro současnou, partikulární církev. Je třeba si ale uvědomit, že úcta k postavám Cyrila a Metoděje v severních Čechách nebyla historicky praktikována, na rozdíl od tradičních moravských oblastí. Litoměřická diecéze je spíše blízká německým farnostem, kde jsou uctívány především světci, jako svatý Wolfgang, ale i český svatý Václav, svatá Ludmila, svatý Jan Nepomucký a jiní. Na základě toho můžeme uvažovat o vztahové vazbě na místo, která se během dětství buduje a je vázána na konkrétní lokalitu, jež se projevuje i ve vazbách na historické osobnosti, které jsou pro region a jeho tradici typické.

Pokud se ovšem vrátíme k nastolené otázce, je na místě, abychom alespoň ve stručnosti vyjmenovali všech pět sakrálních míst litoměřické diecéze, zasvěcené slovanským věrozvěstům. Je to: kaple sv. Cyrila a Metoděje (Kunratice), farnost Šluknov (děčínský vikariát); kaple sv. Cyrila a Metoděje (Podolí), farnost Mnichovo Hradiště (turnovský vikariát); kaple sv. Cyrila a Metoděje (Studce), farnost Mčely (mladoboleslavský vikariát); kaple sv. Cyrila a Metoděje (Svijanský Újezd), farnost Loukov u Mnichova Hradiště (turnovský vikariát) a kaple sv. Cyrila a Metoděje (Voděřady), farnost Luštěnice (mladoboleslavský vikariát).²

Výsledky bádání jsou pro nás zajímavé i z pohledu pohlaví, věku a místa bydliště. Rozdíly existují v několika otázkách, které by stály za to v budoucnu podrobněji prozkoumat a věnovat se jim na kvalitativní úrovni výzkumu.

Závěr

Závěrem můžeme konstatovat, že postavy Cyrila a Metoděje jsou v litoměřickém kraji vnímány spíše jako historické a ne náboženské. Může to být zapříčiněno několika důvody, které jsou pro podporu církve a pastorační učení klíčovými. Je třeba si uvědomit, že velkou část našeho výzkumného vzorku tvořili respondenti bez příslušnosti k vyznání víry a tudíž jsme i vzhledem ke geografickému umístění zkoumaného kraje očekávali, že poznání těchto náboženských postav bude odlišné, jako například v oblasti Moravy nebo Slezské oblasti.

V případě témat souvisejících s novoevangelizační pastoračí a možnosti jejího využití v běžném životě respondentů, tito nemají vztah k tomuto tématu a neorientují se v odborných termínech, jako je pastorační nauka nebo novoevangelizační nauka. Prostor pro podporu náboženské příslušnosti v této vyznačné oblasti vidíme spíše snáze přijímané přes osobnosti církve, které jsou pro region typickými a charakteristickými. Velkou příležitost vidíme zejména v zavedení prvků pastorační psychologie, podpory budování kulturní a historické identity či rozvoje vztahování se k náboženským postavám v celém svém rozsahu (Lenciš 2018, 21-35).

Limity našeho výzkumu jsou zejména způsob získávání dat, který byl z důvodu pandemických opatření zajišťován elektronicky, což na druhé straně můžeme vnímat i pozitivním pohledem. Zastáváme názor, že i tato nesnadná covidová doba, která poznamenala celý svět, naučila lidi více přemýšlet nad smyslem života (Thurzo 2022, 52-65; Ambrozy et al. 2019, 144-155; Plašienková 2020, 505-510; Dobříková 2021, 37-49), ale také vyhodnocovat věci v prospěch člověka žijícího

² K reflexi sv. Cyrila a Metoděje v krajině Slovenska viz Nemčíková et al 2017, 224-236.

v jakékoliv rovině mezilidských vztahů (Bustamante-Sanchez et al. 2022, 7726; Stecuła – Wolniak 2022, 89; Li, Zonglong et al. 2022, 7713; Novikova 2022, e6203).

Také jsme si vědomi, že účastníci výzkumu mohli podléhat strachu ze selhání nebo očekávání výzkumníků, a proto v mnoha odpovědích volili možnost „nevím“. Nedokážeme se však již zpětně vrátit ke zdrojům dat z důvodu jejich anonymizace, abychom zjistili kvalitativním výzkumem, zda tyto odpovědi nebyly voleny i z příčin nedostatečných znalostí účastníků výzkumu. Dalším limitem výzkumu je motivace respondentů k účasti na výzkumu, která mohla být spojena s jejich vazbou k náboženské tematice (Lenciš 2021, 73-85; Ambrozy 2012, 83-90; Králik 2022 et al., 154-168).

Význam naší studie vidíme zejména v možnostech rozvoje pastorační a evangelizační činnosti a tedy v praktické aplikaci výsledků výzkumu v práci s cílovou skupinou. Rovněž může výzkum poukazovat na možnosti rozvoje křesťanského učení v psychologicko-filozofickém kontextu (Králik – Torok 2016, 45-53). Rozsáhlejší výuka psychologických předmětů při studiu kněží a katechetů by mohla napomoci k tomu, aby postavy Cyrila a Metoděje nebyly vnímány pouze jako osobnosti historické, ale i náboženské, přičemž může být využita jedinečnost jejich životních příběhů a hrdinství, jakým by měly být tyto osobnosti prezentovány široké veřejnosti (Judák – Hlad – Ďatelinka 2022, 40-52; Zozulák 2022, 3-10; Šuráb 2021, 115-133; Taneski 2018, 143-150; Gluchman 2017, 62-74). V tomto kontextu může hrát pozitivní roli i Evropská kulturní stezka sv. Cyrila a Metoděje certifikovaná Radou Evropy (Peterka 2016, 106-118) a optimální nastavení rozvoje religiózního cestovního ruchu (Krogmann et al. 2017, 179-186; Krogmann – Kramáreková – Petrikovičová 2020, 86-87).

REFERENCES

- Adam, Anton. 2019. Charisms in the Service of the Universal Church. In *Roczniki Teologiczne [Theological Annals]* 66/2, 53-69.
- Akimjak, Amantius – Hlad, Lubomír – Ďatelinka, Anton. 2022. Kierkegaard's reading of reality. In *XLinguae* 15/1, 47-54.
- Al-Rahmi, Ali Mugahed et al. 2021. Exploring the Factors Affecting Mobile Learning for Sustainability in Higher Education. In *Sustainability* 13/14, 7893.
- Ambrozy, Marián. 2012. Schulz, Oberto – Koch, Bega (eds.) Some aspects of utilization of anthropological principle arguments in *theologia naturalis* in the light of analytical philosophy of religion. In *New Developments in Anthropology Research*, 83-90.
- Ambrozy, Marián et al. 2019. Sustainable life conditions from the view of Logic, Physics and Astronomy. In *European Journal of Science and Theology* 15/3, 145-155.
- Ambrozy, Marián – Sagat, Peter. 2019. Axiological aspect in the context of teaching philosophy. In *XLinguae* 12/3, 218-227.
- Biskupství litoměřické. 2020. Život katolické církve v datech a faktech. <https://www.dltm.cz/file/129972/zivot-katolicke-cirkve-web.pdf>.
- Budayová, Zuzana. 2020. Family Problems of Today. Dublin.
- Bursová, Janka – Akimjaková, Beáta. 2021. The upbringing of romani children from socially disadvantaged families in Slovakia. In *Revue Internationale des Sciences humaines et naturelles* 11/4, 161-186.
- Bustamante-Sanchez, Alvaro – Navarro-Jiménez, Eduardo – Donoso-Gonzalez, Macarena – Beltrán-Velasco, Ana Isabel – Tornero-Aquilera, Jose Francisco. 2022. Sustainable Development Goals in the COVID-19 Pandemic: A Narrative Review. In *Sustainability* 14/13, 7726.

- Český statistický úřad. 2011. Sčítání lidu, domů a bytů 2011 [Census of population, houses and apartments 2011]. Dostupné na: <https://www.czso.cz/csu/czso/scitani-lidu-domu-a-bytu-2011>.
- Dobříková, Patricia. 2021. Spirituality As a Meaning in Life Facilitator in Oncological Patients. In *Acta Missiologica* 15/1, 37-49.
- Gavendová, Olga. 2016. Homo sperans – Existenciálny význam nádeje v živote človeka [Homo sperans – The existential significance of hope in human life]. In *Studia Aloisiana [Studies in Louisiana]* 7/4, 47-61.
- Gluchman, Vasil. 2017. Christianity and morality in central European politics of the 9th century. In *Konštantínove listy [Constantine's Letters]* 10/2, 62-74.
- Hašková, Alena et al. 2020. Application of online teaching tools and aids during corona pandemics. In *Ad Alta* 10/2, 106-112.
- Hetényi, Martin – Ivanič, Peter. 2021. The Contribution of Ss. Cyril and Methodius to Culture and Religion. In *Religions* 12/6, 417.
- Hlad, Lubomír. 2021. Homília Mons. Viliama Judáka prednesená na púti pri príležitosti slávnosti sv. Cyrila a Metoda dňa 5. júla 2020 v Nitre a jej prínos k rozvoju cyrilo-metodskej tradície [Homily of Monsignor Viliam Judak for Sts. Cyril and Methodius Pilgrimage Spoken on 5 July 2020 in Nitra and Its Contribution to the Development of Cyrillo-Methodian Tradition]. In *Konštantínove listy [Constantine's Letters]* 14/2, 176-190.
- Hlad, Lubomír. 2021. Hugo Rahner (1900–1968) – prítomnosť jeho kerygmatického odkazu v Magistériu a teológii zameranej na novoevanjelizačnú prax. Kerygmaticko-ludická teologická reflexia [Hugo Rahner (1900–1968) – the contribution of his kerygmatic refusal in the Master's and theology aimed at new evangelical practice. Kerygmatic-ludic theological reflection]. In *Verba Theologica [Theological words]* 20/1, 6-28.
- Horáčková, Kateřina – Moravcová, Markéta – Ševčovičová, Andrea – Ralbovská, Dana Rebecka – Čapková, Jana – Trnková, Lubica – Andraščíková, Ludmila – Oláh, Michal. 2022. Life Satisfaction of Holocaust Survivors. *Clinical Social Work and Health Intervention* 13/1, 37-44.
- Ionescu, Tiberiu Constantin – Fetecau, Bogdana Ioana – Boscaiu, Voicu – Tudose, Catalina. 2021. Anxiety, Perceived Stress, and Resilience during the COVID-19 Pandemic: Population Estimates of Persons Presenting to a General Practitioner in Romania. In *Brain Sciences*, 11/11, 1541.
- Ionescu, Tiberiu Constantin – Fetecau, Bogdana Ioana – Giurgiuca, Ana – Tudose, Catalina. 2022. Acceptance and Factors Influencing Acceptance of COVID-19 Vaccine in a Romanian Population. In *Journal of Personalized Medicine* 12/3, 452.
- Ivanič, Peter. 2016. The origins of Christianity in the territory of Czech and Slovak republics within the context of written sources. In *European Journal of Science and Theology* 12/6, 123-130.
- Ivanič, Peter – Hetényi, Martin. 2017. Invitation, arrival and activities of the byzantine missionaries in great Moravia. In *European Journal of Science and Theology* 13/3, 27-34.
- Jančovič, Jozef. 2020. Blood Revenge in Light of the Imago Dei in Genesis 9:6. Its Semantics and Pragmatics. In *Biblical Annals* 10/2, 191-206.
- Jančovič, Jozef. 2019. Kto sú adresáti pokoja v chválospeve Gloria in excelsis? Analýza spojenia v Lk 2,14 a návrh jeho prekladu [Who are addresses of peace in the canticle gloria in excelsis? Analysis of the phrase in luke 2:14 and its translation proposal]. In *Slavica Slovaca* 54/2, 129-141.
- Judák, Viliam. 2021. Od vita monastica k via cyrillomethodiana. Benediktínske fundamenty cyrilo-metodskej duchovnej cesty medzi Nitrou a Skalkou [From Vita Monastica to Via Cyrillomethodiana Benedictine Foundations of Cyrillo-Methodian Spiritual Journey between Nitra and Skalka] In *Konštantínove listy [Constantine's Letters]* 14/2, 14-25.

- Judák, Viliam – Hlad, Lubomír – Ďatelinka, Anton. 2022. Kultúrno-historický rozmer cyrilo-metodskej misie v kontexte neskorších cirkevných diel na Slovensku [The Cultural-Historical Dimension of the Cyril and Methodius Mission in the Context of Later Ecclesiastical Works in Slovakia] In *Konštantínove listy* [Constantine's Letters] 15/1, 40-52.
- Knapík, Ján – Kosturková, Martina. 2019. The activity of the university in relation to pastoral care of university students. In *Ad Alta* 9/1, 120-124.
- Králik, Roman – Lenovský, Ladislav – Pavlíková, Martina. 2018. A Few comments on the identity and culture of one ethnic minority in central Europe. In *European Journal of Science and Theology* 14/6, 63-76.
- Králik, Roman – Máhrik, Tibor. 2019. Interpersonal relationships as the basis of student moral formation. In *ICERI 2019: Proceedings of the 12th International Conference of Education, Research and Innovation*, 11th-13th November 2019. Sevilla, 8896-8900.
- Králik, Roman – Roubalová, Marie – Hlad, Lubomír – Judák, Viliam – Akimjak, Amantius. 2022. Compassion and Solidarity with the poor in Tahakh and Rabbinic Judaism. In *Acta Missiologica* 16/1, 154-168.
- Králik, Roman – Torok, Luboš. 2016. The Moment' Kierkegaard's Attack upon Christendom. In *European Journal of Science and Theology* 12/3, 45-53.
- Krogmann et al. 2017. Religiozita a jej reflexia v cestovnom ruchu na Slovensku [Religiosity and its Reflexion in Tourismus in Slovakia]. In *Konštantínove listy* [Constantine's Letters] 10/2, 178-190.
- Krogmann, Alfred – Kramáreková, Hilda – Petrikovičová, Lucia. 2020. Religiózný cestovný ruch v Nitrianskej diecéze. Nitra.
- Krupa, Jozef. 2003. Sviatosti kresťanskej iniciácie. Krst – Birmovanie – Eucharistia [The sacraments of Christian initiation. Baptism – Confirmation – Eucharist]. Bratislava.
- Krupa, Jozef. 1998. The natural recognition of God in the post-modern period. In *University and Its Students*. Praha, 39-43.
- Lamprou, Soultana – Zozuláková, Viera. 2019. The abolition of ethnic, racial, or cultural distinctions in the Apostle Paul. Indicative patristic approach. In *Konštantínove listy* [Constantine's Letters] 12/2, 33-42.
- Lenciš, Štefan. 2018. Jelínek, Petr et al. (eds.) Historisch-kirchenrechtliche und theologische [Skizze Historical, canonical and theological sketch] In *Germanische Provinz des Hospitalordens del Hl. Johannes von Gott bis 1780. Teil I.* [Germanic Province of the Hospitaller Order of St. John of God until 1780. Part I.]. Cieszyn, 21-35.
- Lenciš, Štefan. 2021. Theological view of the phenomenon of Christian pilgrimage – Homo viator. In *Review of Theology Social Sciences and Sacred Art* 1/1, 73-85.
- Li, Zonglong – Zhang, Wenyi – Zhou, Yanhui – Kang, Derong – Feng, Biao – Zeng, Qing – Xu, Lingling – Zhang, Minqiang. 2022. College Students' Entrepreneurial Intention and Alertness in the Context of the COVID-19 Pandemic. In *Sustainability* 14/13, 7713.
- Lorencová, Radmila. 2011. Religiosity and Spirituality of Alcohol and Marijuana Users. In *Journal of Psychoactive Drugs* 43/3, 180-187.
- Majda, Peter. 2016. Strategie przekazu wiary przy pomocy mediów w Słowacji [Strategies of transmission of faith with the help of media in Slovakia]. Łódź.
- Máhrik, Tibor – Vasbieva, Dinara – Králik, Roman – Kondrila, Peter. 2020. Salvation as the theological vector in Kierkegaard's practice in christianity. In *European Journal of Science and Theology* 16/4, 43-52.
- Nemčíková, Magdaléna et al. 2017. Sv. Cyril a Metod a ich reflexia v krajine Slovenska [Sts. Cyril and Methodius and Their Reflection in the Landscape of Slovakia]. In *Konštantínove listy* [Constantine's Letters] 13/1, 224-236.

- Novikova, Irina – Bychkova, Polina – Novikov, Alexey.* 2022. Attitudes towards Digital Educational Technologies among Russian University Students before and during the COVID-19 Pandemic. In *Sustainability* 14/10, e6203.
- Olecká, Ivana – Trochtová, Ludmila – Pospíšil, Jiří – Pospíšilová, Helena.* 2022. Social Networking as Leisure: An Attempt to Conceptualize Liquid Leisure. *Sustainability* 14/9, 5483.
- Otřísal, Pavel – Ralbovská, Dana Rebeka.* 2022. Use of Crisis Communication in Crisis Management. In *Trends and Future Directions in Security and Emergency management*. Basel, 343-356.
- Pavlíková, Martina – Sirotkin, Alexander – Králík, Roman – Petrikovičová, Lucia – Martín, José García.* 2021. How to Keep University Active during COVID-19 Pandemic: Experience from Slovakia. In *Sustainability* 13, 10350.
- Pavlíková, Martina – Žalec, Bojan.* 2019. Struggle for the human self and authenticity: Kierkegaard's critique of the public, established order, media, and false Christianity. In *Bogoslovni vestnik [Theological Journal]* 79/4, 1015-1026.
- Peterka, Martin.* 2016. Cyrilometodějská stezka jako příležitost pro využití a interpretaci společného evropského kulturního dědictví [The Route of Cyril and Methodius as an Opportunity for the Use and Interpretation of the Common Euporean Cultural Heritage]. In *Konštantínove listy [Constantine's Letters]* 9/2, 106-118.
- Petrovič, František – Murgaš, František – Králík, Roman.* 2021. Happiness in Czechia during the COVID-19 pandemic. In *Sustainability* 13/19, 10826.
- Plašienková, Zlatica.* 2020. Are we leaving? Essay on man and nature. In *Filozofia [Philosophy]* 75/6, 505-510.
- Plašienková, Zlatica.* 2016. Way to reality without metaphysics. Together with Nietzsche and against him. In *Filozofia [Philosophy]* 71/3, 246-248.
- Reimer, Tibor.* 2021. Katechéza v súčasnej dobe. Podnety a výzvy nového Direktória pre katechézu [Catechesis at present. Suggestions and challenges of the new Directory for Catechesis]. Bratislava.
- Reimer, Tibor.* 2016. Religious education at schools in Slovakia. In *Religious Education at Schools in Europe. Part 1*. Vienna, 223-248.
- Roubalová, Marie – Králík, Roman – Zaitseva, Natalia – Anikin, George – Popova, Olga – Kondrla, Peter.* 2021. Rabbinic Judaism's perspective on the first crimes against humanity. In *Bogoslovni Vestnik [Theological Journal]* 81/1, 57-74.
- Soria-Barreto, Karla – Ruiz-Campo, Sofia – Al-Adwan, Ahmad Samed – Zuniga-Jara, Sergio.* 2021. University Students Intention to Continue Using Online Learning Tools and Technologies: An International Comparison. In *Sustainability* 13/24, 13813.
- Stecula, Kinga – Wolniak, Radosław.* 2022. Influence of COVID-19 Pandemic on Dissemination of Innovative E-Learning Tools in Higher Education in Poland. In *Journal of Open Innovation: Technology, Market, and Complexity* 8/2, 89.
- Šuráb, Marian.* 2018. Radosť z homílie – Homilae gaudium [The joy of the homily – Homily for joy]. Nitra.
- Šuráb, Marian.* 2021. The Torment of Preaching and Listening in a Pluralistic Society. In *Polonia Sacra* 25/4, 115-133.
- Šuráb, Marian.* 2011. Vernosť Bohu a človekovi [Loyalty to God and man]. Trnava.
- Taneski, Martina.* 2018. Epos Cirillo-Metodiada v peripetiách literárno-historickej recepcie [The Epos Cirillo-Metodiada in Peripeteias of Literary Historical Reception] In *Konštantínove listy [Constantine's Letters]* 11/2, 143-150.

- Taneski, Zvonko. 2020.* Literary-historical and Interpretative Background of “Poetics of Dislocation” in South-Slavic Literatures After the Year 1989 and Its Reflection in Slovakia. In *Konštatínove listy [Constantine’s Letters]* 13/1, 208-223.
- Thurzo, Vladimír. 2022.* Transhumanism, Suffering, Death and the Search for Meaning. In *Acta Missiologica* 16/1, 52-65.
- Trnka, Radek – Lorencová, Radmila. 2022.* Indigenous Concepts of Consciousness, Soul, and Spirit: A Cross-Cultural Perspective. In *Journal of Consciousness Studies* 1-2, 113-140.
- Vivoda, Michal. 2011.* L’educazione morale a la formazione religiosa [Moral education and religious formation]. In *Pedagogika religii w kontekście edukacyjnym [Religion pedagogy in the educational context]*. Włocławek, 157-168.
- Zaviš, Monika – Ralbovská, Dana Rebeka – Procházka, Pavel – Horáčková, Kateřina. 2019.* Islamic Reproductive Bioethics Knowledge Among University Students in the Czech Republic. In *Spirituality Studies* 5/2, 44-53.
- Zozulak, Ján. 2022.* Monastic identity of Constantine the Philosopher and Methodius and the First Slavic Translations of Ascetic Texts. In *Konštatínove listy [Constantine’s Letters]* 15/1, 3-10.
- Zozuláková, Viera. 2016.* Practical philosophy in the lives of Constantine and Methodius. In *Konštatínove listy [Constantine’s Letters]* 9/1, 149-157.
- Žalec, Bojan – Pavlíková, Martina. 2019.* Religious tolerance and intolerance. In *European Journal of Science and Theology* 15/5, 39-48.

RESPONDENTS

doc. ThDr. Patrik Maturkanič, PhD.
College of Applied Psychology
Akademická 409
411 55, Terezín
Czech Republic
maturkanic@vsaps.cz
ORCID ID: 0000-0002-1087-3847
WOS Researcher ID: AGV-3498-2022
SCOPUS Author ID: 57226468364

PhDr. Ivana Tomanová Čergetová, PhD., LL.M., MBA
College of Applied Psychology
Akademická 409
411 55, Terezín
Czech Republic
tomanova.cergetova@vsaps.cz
ORCID ID: 0000-0001-7750-0634
SCOPUS Author ID: 57458744600

Dr. Aleksander Kobylarek
Institute of Pedagogy, University of Wrocław J. Wł. Dawida 1
50-527 Wrocław
Poland
aleksander.kobylarek@gmail.com
ORCID ID: 0000-0002-4562-9035
WOS Researcher ID: A-2696-2015
SCOPUS Author ID: 35488048800

Prof. dr hab. Jan Zimny
Akademia Wojsk Lądowych imienia generała Tadeusza Kościuszki we Wrocławiu General Tadeusz
Kościuszko Military University of Land Forces in Wrocław PL
Ul. Czajkowskiego 106
51-147 Wrocław
Poland
jzimny@przemysl.opoka.org.pl
ORCID ID: 0000-0003-4735-4175

Přílohy / Appendix

| Okres | (N) | (%) |
|--------------------|-----|-----|
| Česká Lípa | 19 | 3% |
| Děčín | 40 | 7% |
| Chomutov | 47 | 8% |
| Jablonec nad Nisou | 18 | 3% |
| Liberec | 81 | 14% |
| Litoměřice | 70 | 12% |
| Louny | 42 | 7% |
| Mělník | 9 | 2% |
| Mladá Boleslav | 22 | 4% |
| Most | 43 | 8% |
| Semily | 11 | 2% |
| Teplice | 115 | 20% |
| Ústí nad Labem | 46 | 8% |

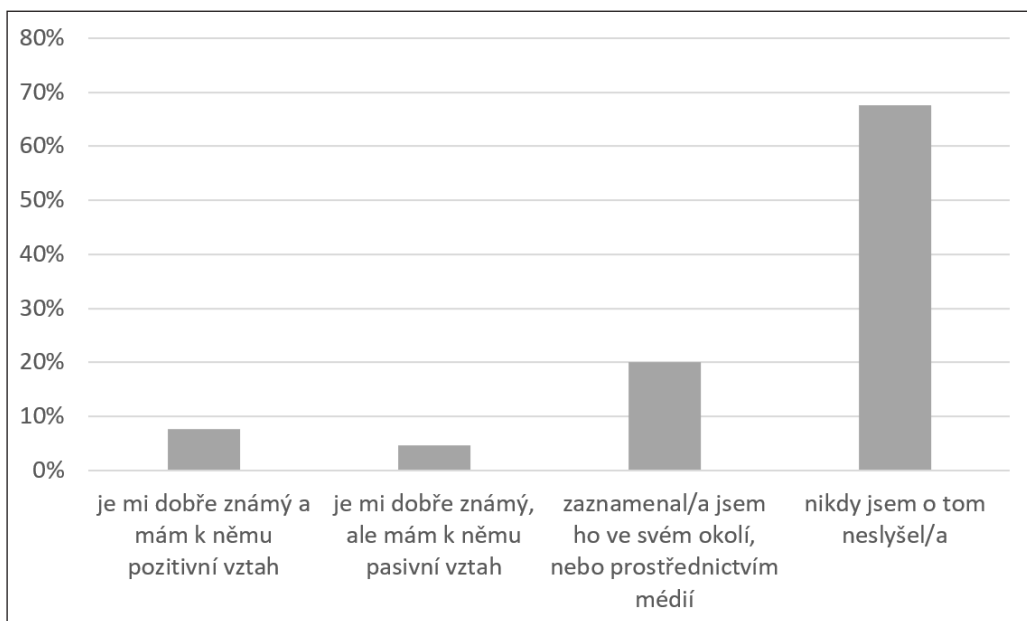
Tabulka 1: Procentuální zastoupení účastníků výzkumu podle okresů.

Table 1: Percentage representation of research participants by district.

| Otázka: | (N) | (%) |
|--|-----|-----|
| Setkal/a jste se někdy s termínem “Nová evangelizace“, případně jaký máte vztah k novoevangelizačnímu chápání? | | |
| je mi dobře známý a mám k němu pozitivní vztah | 43 | 8% |
| je mi dobře známý, ale mám k němu pasivní vztah | 26 | 5% |
| zaznamenal/a jsem ho ve svém okolí, nebo prostřednictvím médií | 113 | 20% |
| nikdy jsem o tom neslyšel/a | 381 | 68% |

Tabulka 2: Frekvenční údaje výsledků k výzkumné otázce č. 1.

Table 2: Frequency data of results for research question n. 1.



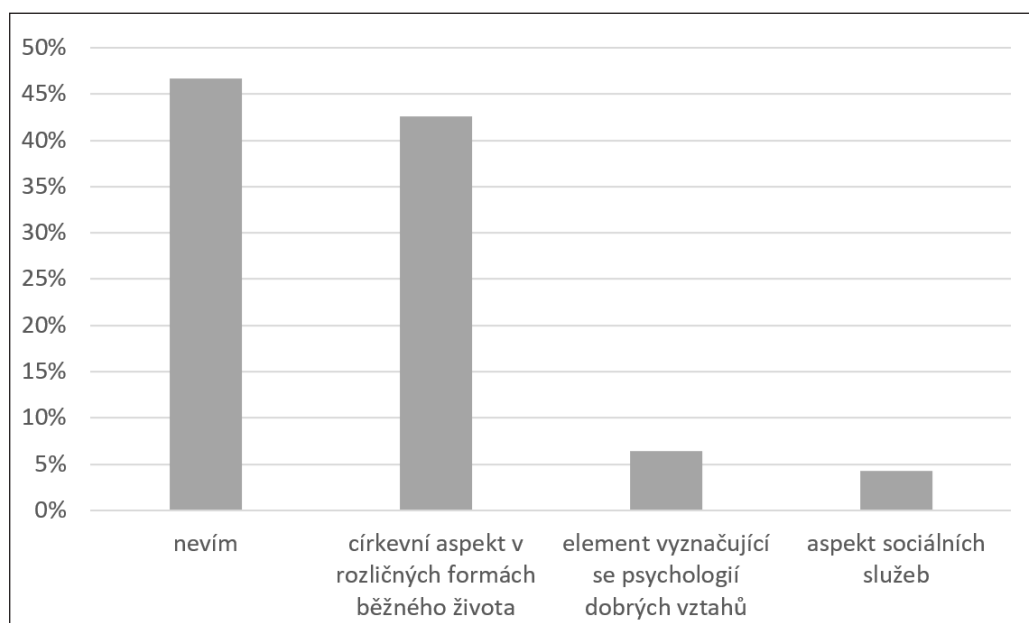
Graf 1: Grafické znázornění výsledků k výzkumné otázce č. 1.

Graph 1: Graphic representation of the results for research question n. 1.

| Otázka: Co si představujete pod pojmem pastorače? | (N) | (%) |
|---|-----|-----|
| nevím | 263 | 47% |
| církevní aspekt v rozličných formách běžného života | 240 | 43% |
| element vyznačující se psychologíí dobrých vztahů | 36 | 6% |
| aspekt sociálních služeb | 24 | 4% |

Tabulka 3: Frekvenční údaje výsledků k výzkumné otázce č. 2.

Table 3: Frequency data of results for research question n. 2.



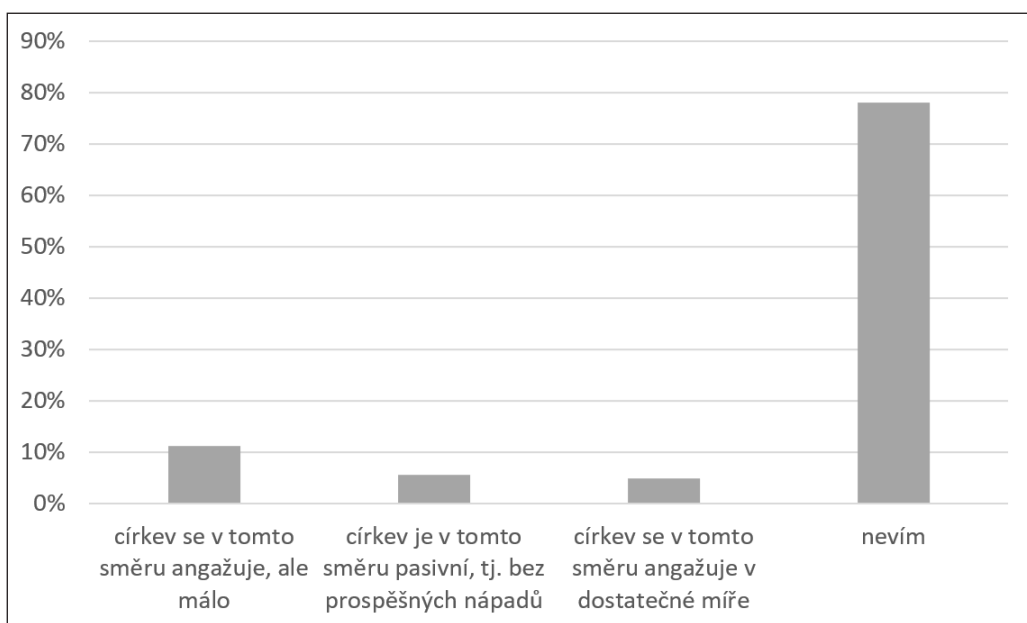
Graf 2: Grafické znázornění výsledků k výzkumné otázce č. 2.

Graph 2: Graphical representation of the results for research question n. 2.

| Otázka: Jakou roli zastává "litoměřická" katolická církev v novoevangelizační pastoraci? | (N) | (%) |
|--|-----|-----|
| církev se v tomto směru angažuje, ale málo | 63 | 11% |
| církev je v tomto směru pasivní, tj. bez prospěšných nápadů | 32 | 6% |
| církev se v tomto směru angažuje v dostatečné míře | 28 | 5% |
| nevím | 440 | 78% |

Tabulka 4: Frekvenční údaje výsledků k výzkumné otázce č. 3.

Table 4: Frequency data of results for research question n. 3.



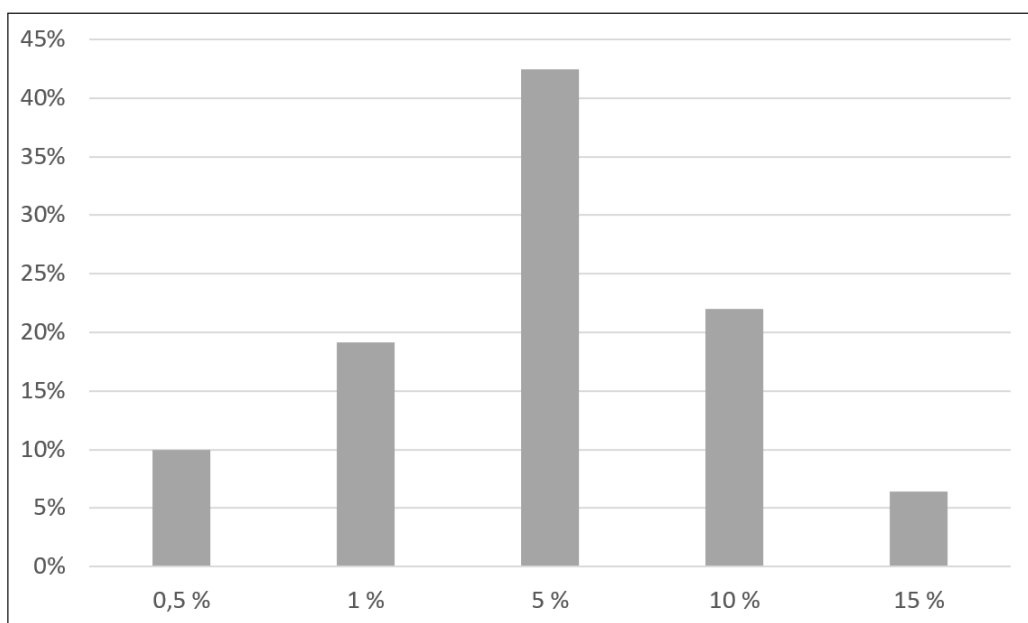
Graf 3: Grafické znázornění výsledků k výzkumné otázce č. 3.

Graph 3: Graphical representation of the results for research question n. 3.

| Otázka: V celé litoměřické diecézi o rozloze 9 393 km ² žije v současnosti cca 1 363 000 obyvatel. Kolik z nich, dle Vašeho názoru, se při posledním sčítání v roce 2011 přihlásilo ke katolické víře? | (N) | (%) |
|---|-----|-----|
| 0,5 % | 56 | 10% |
| 1 % | 108 | 19% |
| 5 % | 239 | 42% |
| 10 % | 124 | 22% |
| 15 % | 36 | 6% |

Tabulka 5: Frekvenční údaje výsledků k výzkumné otázce č. 4.

Table 5: Frequency data of results for research question n. 4.



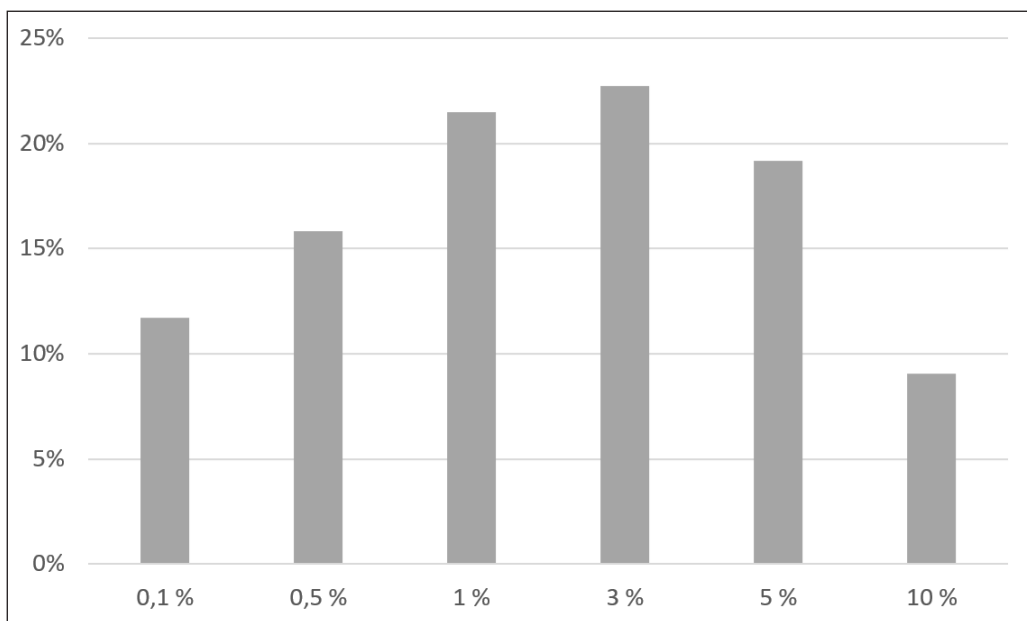
Graf 4: Grafické znázornění výsledků k výzkumné otázce č. 4.

Graph 4: Graphical representation of the results for research question n. 4.

| Otázka: Kolik lidí, dle Vaše názoru, v celé litoměřické diecézi navštěvuje nedělní bohoslužby? | (N) | (%) |
|--|-----|-----|
| 0,1 % | 66 | 12% |
| 0,5 % | 89 | 16% |
| 1 % | 121 | 21% |
| 3 % | 128 | 23% |
| 5 % | 108 | 19% |
| 10 % | 51 | 9% |

Tabulka 6: Frekvenční údaje výsledků k výzkumné otázce č. 5.

Table 6: Frequency data of results for research question n. 5.



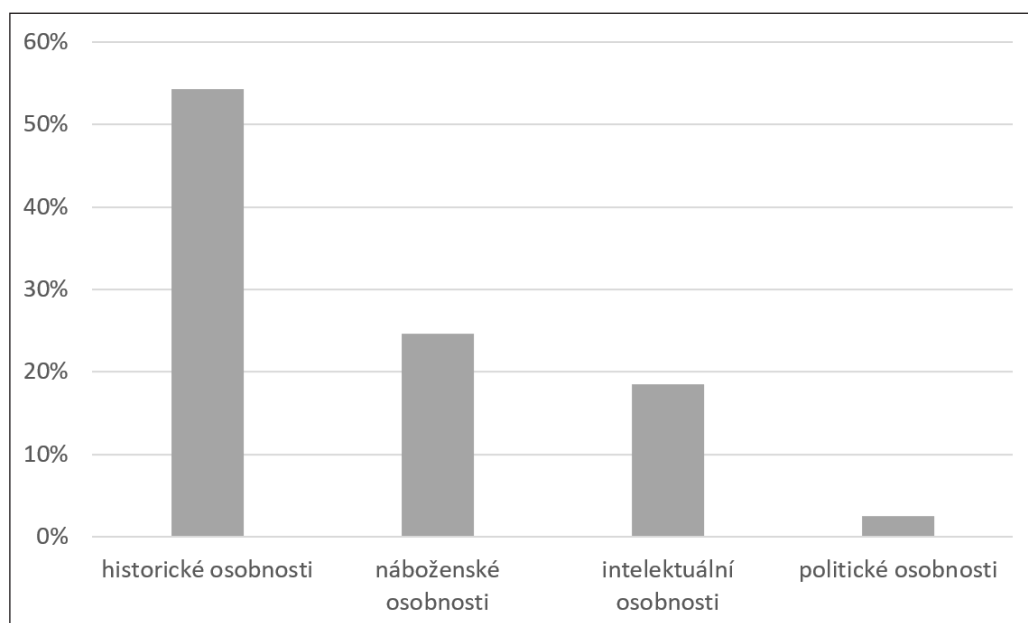
Graf 5: Grafické znázornění výsledků k výzkumné otázce č. 5.

Graph 5: Graphic representation of the results for research question n. 5.

| Otázka: V jaké prioritní kategorii hodnotíte postavy Cyrila a Metoděje? | (N) | (%) |
|---|-----|-----|
| historické osobnosti | 306 | 54% |
| náboženské osobnosti | 139 | 25% |
| intelektuální osobnosti | 104 | 18% |
| politické osobnosti | 14 | 2% |

Tabulka 7: Frekvenční údaje výsledků k výzkumné otázce č. 6.

Table 7: Frequency data of results for research question n. 6.



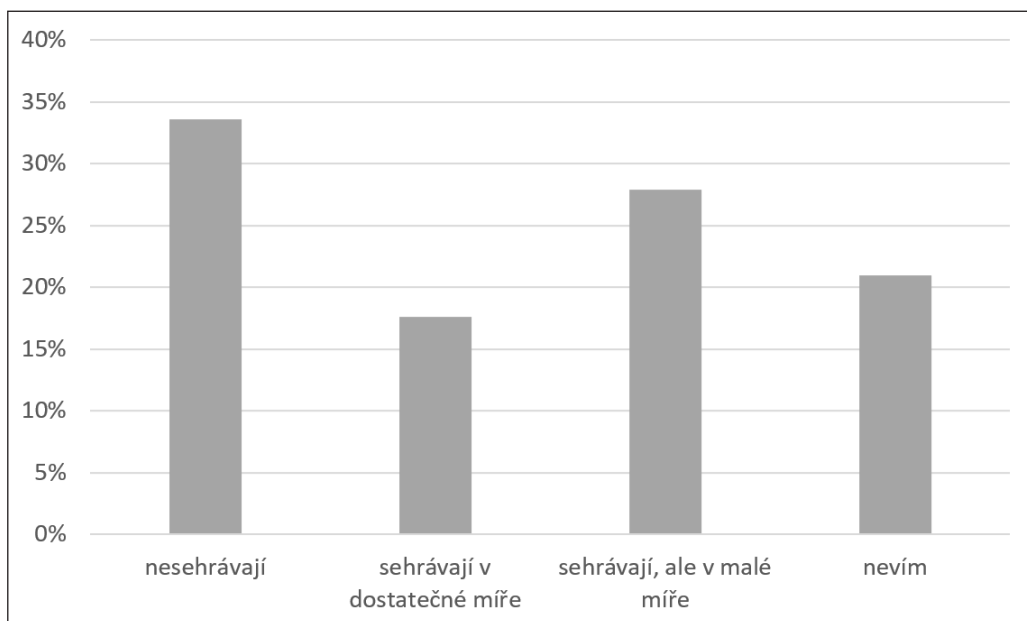
Graf 6: Grafické znázornění výsledků k výzkumné otázce č. 6.

Graph 6: Graphic representation of the results for research question n. 6.

| Otázka: Sahrávají, dle Vašeho názoru, postavy Cyrila a Metoděje důležitý význam v místě (společnosti), ve kterém žijete? | (N) | (%) |
|--|-----|-----|
| nesehrávají | 189 | 34% |
| sehrávají v dostatečné míře | 99 | 18% |
| sehrávají, ale v malé míře | 157 | 28% |
| nevím | 118 | 21% |

Tabulka 8: Frekvenční údaje výsledků k výzkumné otázce č. 7.

Table 8: Frequency data of results for research question n. 7.



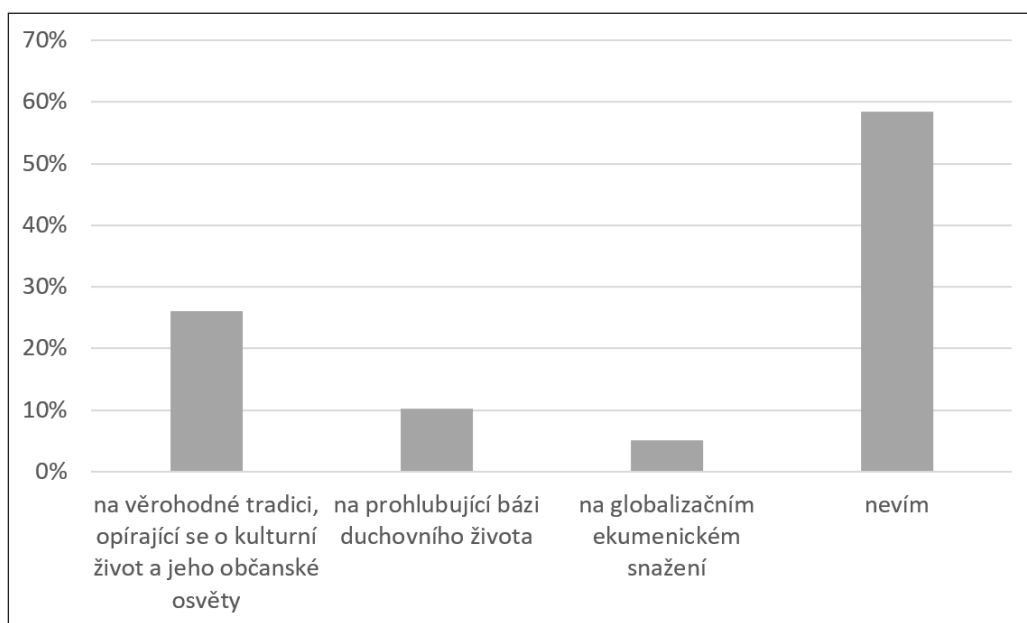
Graf 7: Grafické znázornění výsledků k výzkumné otázce č. 7.

Graph 7: Graphic representation of the results for research question n. 7.

| Otázka: Na jakých základech lze postavit novoevangelizační pastoraci severních Čech v pozitivním chápání Cyrila a Metoděje? | (N) | (%) |
|---|-----|-----|
| na věrohodné tradici, opírající se o kulturní život a jeho občanské osvěty | 147 | 26% |
| na prohlubující bázi duchovního života | 58 | 10% |
| na globalizačním ekumenickém snažení | 29 | 5% |
| nevím | 329 | 58% |

Tabulka 9: Frekvenční údaje výsledků k výzkumné otázce č. 8.

Table 9: Frequency data of results for research question n. 8.



Graf 8: Grafické znázornění výsledků k výzkumné otázce č. 8.

Graph 8: Graphic representation of the results for research question n. 8.